



GIG
CYMRU
NHS
WALES

Bwrdd Iechyd Prifysgol
Betsi Cadwaladr
University Health Board

Brîff i Ymgeiswyr

Prif Swyddog Gweithredol (CEO)
Medi 2023

Dyddiad cau: 2 Hydref 2023





Cynnwys

1	Croeso gan y Cadeirydd
2	Trosolwg o'r Bwrdd Iechyd <ul style="list-style-type: none">▪ Ein Gwerthoedd▪ Ein Gweledigaeth▪ Strategaeth - Byw'n Iach, Aros yn Iach▪ Cynllun Tymor Canolig Integredig (IMTP)▪ Ymyrraeth wedi'i Thargedu a Gwelliannau
3	Strategaeth Pobl a'r Cynllun
4	Lleoliad
5	Trosolwg o'r Swydd
6	Siart Sefydliadol
7	Trosolwg o'r Swydd <ul style="list-style-type: none">▪ Prif Ddyletswyddau a Chyfrifoldebau
8	Manyleb yr Unigolyn
9	Gofynion Cyffredinol
10	Sut i Wneud Cais
11	Siarter Ymgeiswyr



Croeso gan Dyfed Edwards, Cadeirydd Dros Dro

Diolch am ystyried rôl Prif Weithredwr Bwrdd Iechyd Prifysgol Betsi Cadwaladr. Mae newid yn uchelgais i ni, ac rydym yn dymuno penodi arweinydd rhagorol y gall ei werthoedd personol, ei weledigaeth strategol a'i hanes rhagorol effeithio'n gadarnhaol ar iechyd a lles pobl Gogledd Cymru. Mae gan y Bwrdd Iechyd hanes cymhleth ac mae angen unigolyn eithriadol i'w arwain trwy gyfnod anodd a heriol. Mae angen Prif Swyddog Gweithredol arno a all ysbrydoli, ysgogi ac arwain y tîm gweithredol, arweinwyr clinigol a rheolaethol a'u staff i fod ar eu gorau posibl fel y gallant ffynnu mewn diwylliant ac ethos sy'n sicrhau'r canlyniadau gorau i gleifion.

Rydym yn frwd dros weithio mewn partneriaeth gan ein bod yn gwybod mai dyma'r ffordd i ni wneud cynnydd o ran gwella lles, gwella canlyniadau i gleifion a phrofiadau ein staff a'r unigolion rydym yn eu cynorthwyo. Mae ein partneriaid wedi croesawu'r cysyniad o weithio mewn system integredig ac mae gennym ni berthnasoedd gwych ac ymdeimlad gwirioneddol o gydweithredu a chydweithio mewn timau ar hyd a lled y system iechyd integredig. Yn yr un modd, mae ein partneriaid ym myd addysg ar draws Gogledd Cymru wedi ymrwymo i weithio gyda ni i gyflawni ein huchelgais i fod yn Gyflogwr o Ddewis, ac yn arweinydd o ran datblygu a darparu addysg a chyfleoedd dysgu rhagorol. Cefnogir hyn gan nifer o ddatblygiadau allweddol, yn enwedig datblygu'r Ysgol Gwyddorau Meddygol ac Iechyd Rhyngbroffesiynol mewn partneriaeth â Phrifysgol Bangor. Mae gweithio gyda'n gilydd i gyflawni amcanion cyffredin ar gyfer ein poblogaeth wrth wraidd ein model gweithredu.

Mae'n amser cyffrous i weithio yn y system hon wrth i ni barhau i gryfhau ein timau arwain drwy recriwtio i'n model gweithredu newydd. Rydym wedi ymrwymo i wreiddio diwylliant tosturiol a dysgu wedi'i ategu gan system wella sy'n seiliedig ar dystiolaeth ac, felly, yn croesawu cydweithwyr sydd â chefnidir ac athroniaeth o wella.

Mae Gogledd Cymru yn lle gwych i fyw, i ddysgu ac i weithio. Gobeithio y byddwch yn mwynhau darganfod mwy am BIPBC a'i ardal leol yn cynnwys arfordir a thirweddau hardd, a'r gweithgareddau hamdden ac antur sydd ar gael yn y pecyn briffio hwn. Byddwn yn falch iawn o gael sgwrs bellach gyda chi am y rôl hollbwysig hon, a diolch i chi unwaith eto am eich diddordeb. Rydym wrthi'n adeiladu rhywbeth yma sydd yn mynd i helpu ein system iechyd a gofal a chefnogi ein poblogaeth leol i gael gwell canlyniadau iechyd. Mae'n amser cyffrous iawn i ystyried ymuno â ni.



Dyfed Edwards, Cadeirydd



Trosolwg o'r Bwrdd Iechyd

Bwrdd Iechyd Prifysgol Betsi Cadwaladr (BIPBC) yw'r sefydliad iechyd mwyaf yng Nghymru, gyda chyllideb o dros £1.8 biliwn a gweithlu o dros 19,000 o staff. Mae'r Bwrdd Iechyd yn darparu gwasanaethau sylfaenol, cymunedol, iechyd meddwl ac ysbytai aciwt ar gyfer poblogaeth Gogledd Cymru.

Mae BIPBC yn darparu ystod lawn o wasanaethau ysbyty sylfaenol, cymunedol, iechyd meddwl, aciwt ac arbenigol mewn 3 ysbyty aciwt, 22 ysbyty cymunedol a rhwydwaith o dros 90 o ganolfannau iechyd, clinigau, canolfannau timau iechyd cymunedol ac unedau iechyd meddwl. Mae BIPBC hefyd yn cydlynu neu'n darparu gwaith 113 o bractisau meddygon teulu a'r gwasanaethau GIG a ddarperir gan ddeintyddion, optegwyr a fferyllwyr ar draws y rhanbarth.

Mae'r Bwrdd Iechyd yn system iechyd integredig sy'n anelu at ddarparu gofal tosturiol rhagorol mewn partneriaeth â'r cyhoedd a sefydliadau statudol a thrydydd sector eraill. Mae gan BIPBC berthynas ddatblygedig gyda phrifysgolion Gogledd Cymru a gyda Phrifysgol Bangor, mae'n ceisio statws ysgol feddygol ac yn gweithredu mewn diwylliant dysgu sy'n gyfoethog mewn ymchwil.

Ein Gwerthoedd

Mae gan BIPBC dasg bwysig i'w chyflawni. Mae ein gwaith yn bwysig oherwydd ein gwaith ni yw gofalu am ein cleifion, a galluogi a grymuso ein poblogaeth i aros yn iach. Rydyn ni i gyd eisiau gwneud hyn hyd eithaf ein gallu - ond rydym ni'n gwybod nad yw bwriadau da bob amser yn ddigon.

Yn BIPBC, mae gennym gyfres o werthoedd ac ymddygiadau sy'n sefydlu'r disgwyliadau ar gyfer ein pobl ar draws y sefydliad. Mae'r gwerthoedd hyn, a ddatblygwyd gyda staff a rhanddeiliaid, yn darparu'r sylfaen ar gyfer ein fframwaith ymddygiad; gwerthuso a datblygu.

Ein gwerthoedd yw:

- > **Rhoi cleifion yn gyntaf**
- > **Gweithio gyda'n gilydd**
- > **Gwerthfawrogi a pharchu ein gilydd**
- > **Dysgu ac arloesi**
- > **Cyfathrebu'n agored ac yn onest**

Mae ein gwerthoedd yn nodi sut y disgwylir i ni i gyd ymddwyn yn ein rolau gwaith. Ond maen nhw'n fwy na dim ond set o eiriau neu set o bosteri ar y waliau – maen nhw'n ymrwymiad mae pob un ohonom yn ei wneud i "fod yn gefn" i'r rhai rydym ni'n gofalu amdany'n nhw a'n gilydd drwy onestrwydd, pwrpas a pharch.

Disgwylir i'n holl bobl ymddwyn yn unol â'n gwerthoedd cytûn ac fe'u hanogir i herio unrhyw un yn y sefydliad sy'n ymddangos nad yw'n gwneud hynny. #BIPBCBalch



Ein Gweledigaeth

Gweledigaeth y Bwrdd Iechyd yw creu gogledd Cymru iachach, sy'n rhoi'r cyfle gorau i bawb wireddu eu potensial yn llawn, gan leihau anghydraddoldebau iechyd. Mae hyn yn golygu y dylai pobl Gogledd Cymru dros amser, brofi ansawdd bywyd gwell a byw yn hirach.

Mae'n anelu at ddarparu gofal rhagorol, sy'n golygu y bydd ei ffocws am y tair blynedd nesaf ar ddatblygu rhwydwaith o wasanaethau o ansawdd uchel, sy'n darparu gofal diogel, tosturiol ac effeithiol sy'n seiliedig ar yr hyn sy'n bwysig i'n cleifion. Yn ogystal, bydd y Bwrdd Iechyd yn sicrhau bod ei waith yn cyd-fynd â gweledigaeth hirdymor Llywodraeth Cymru ar gyfer cyflawni 'dull system gyfan at iechyd a gofal cymdeithasol'.

Er mwyn gwneud hyn, bydd yn:

- Gwella iechyd a lles y boblogaeth trwy ganolbwyntio ar atal;
- Gwella profiad ac ansawdd gofal i unigolion a theuluoedd;
- Cyfoethogi lles, gallu ac ymgysylltiad y gweithlu iechyd a gofal cymdeithasol;
- Cynyddu'r gwerth a geir o gyllid iechyd a gofal drwy wella, arloesi, defnyddio arferion gorau, a dileu gwastraff.

Strategaeth Byw'n Iach, Aros yn Iach

Mae strategaeth hirdymor y Bwrdd Iechyd ar gyfer iechyd, lles a gofal iechyd sef Byw'n Iach, Aros yn Iach (LHSW) yn bwydo i ddatblygiad cynllun tair blynedd integredig 2022/25 ac mae'n darparu'r sail ar gyfer y cynllun gwasanaethau clinigol sy'n cael ei ddatblygu.

Yn 2018, cynhyrchwyd ein strategaeth hirdymor ar gyfer iechyd a lles, Byw'n Iach, Aros yn Iach, yn dilyn ymgysylltu helaeth â chleifion, gofalywyr a sefydliadau cymunedol, y Cyngor Iechyd Cymuned, sefydliadau partner eraill, a'n staff.

Yn 2021, fe wnaethom gynnal ymgysylltiad dilynol sylweddol â'r cyhoedd yng Ngogledd Cymru i brofi a oedd y nodau a'r egwyddorion yn dal yn berthnasol, dair blynedd yn ddiweddarach, ac yng ngoleuni'r amgylchedd newydd a ddaeth yn sgil pandemig COVID-19. Roedd mwyafrif o'r rhai a ymatebodd yn cytuno bod amcanion craidd y strategaeth yn dal i fod yn berthnasol.

Arweiniodd hyn at greu dull 'Cynllun ar Dudalen' i gysylltu ein gwahanol strategaethau, gwerthoedd, a'r angen a'r ymrwymiad i weithio mewn partneriaeth, a'u crynhoi yn 5 Egwyddor Cynllunio.



Cynllun Tymor Canolig Integredig (IMTP) a Chynllun Blynyddol 2023

Yng ngoleuni'r sefyllfa ariannol a'r perfformiad disgwyliedig o ran targedau Gweinidogion, mae'r Bwrdd Iechyd wedi rhoi gwybod i Lywodraeth Cymru nad yw'n bosibl cyflwyno IMTP cytbwys ac y byddai'n cyflwyno Cynllun Blynyddol yn ei le.

Lle nad yw sefydliad yn y GIG yn gallu cyflwyno Cynllun sy'n bodloni gofynion cymeradwyo o ran IMTP, mae'n rhaid i Gynllun Blynyddol gael ei ddatblygu a'i gytuno er mwyn sicrhau bod cyfres glir o amcanion cyflawni wedi'u hategu gan gynlluniau cyllid, gweithlu a chynlluniau gweithredol gan gynnwys gofal wedi'i drefnu a gofal heb ei drefnu.

Nid yw'r Bwrdd Iechyd ar ei ben ei hun ymysg Byrddau Iechyd yng Nghymru sy'n methu i gynhyrchu IMTP cytbwys, sy'n adlewyrchu cyd-destun ariannol digynsail ar gyfer y GIG. Gall ymgeiswyr weld y cynllun blynyddol isod.



BCUHB-Annual-plan-2023.pdf



BCUHB Annual plan 23 Appendix1 (Traject)

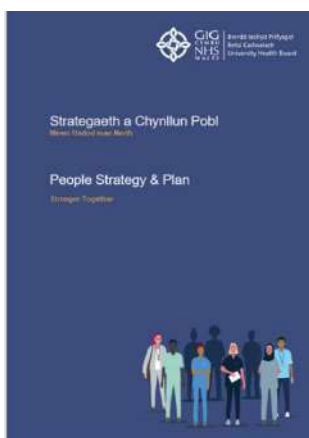


BCUHB Annual plan 23-Appendix2 (Minist.

Strategaeth Pobl a'r Cynllun

Ym mis Mai 2022, lanswyd ein Strategaeth Pobl a'r Cynllun newydd sy'n manylu ar ein huchelgais ar gyfer gofal iechyd ledled Cymru yn yr ystyr y bydd gennym weithlu gofal iechyd brwdfrydig, ymgysylltiol a gwerthfawr, gyda'r gallu, y cymhwysedd a'r hyder i fodloni anghenion pobl Gogledd Cymru.

Mae ein strategaeth pobl a'n cynllun wedi'i hymgorffori isod lle ceir rhagor o wybodaeth am ein huchelgeisiau a'n blaenoriaethau ar gyfer ein gweithlu gwerthfawr.





Lleoliad ein Bwrdd Iechyd



Mae'r Bwrdd Iechyd yn gwasanaethu chwe sir Gogledd Cymru gan gynnwys Wrecsam, Sir y Fflint, Sir Ddinbych, Conwy, Gwynedd ac Ynys Môn, ac rydym yn gweithio'n agos gyda'r Awdurdodau Lleol hynny.

Mae ardaloedd gogledd ddwyreiniol ac arfordirol y rhanbarth yn fwy poblog, gan ddod yn fwy gwledig tua'r gorllewin lle mae'r Gymraeg hefyd fwyaf cyffredin. Mae Gogledd Cymru yn fwyaf adnabyddus am ei hardaloedd eang o harddwch naturiol, yn arbennig Parc Cenedlaethol Eryri, cartref mynydd uchaf Cymru, yn ogystal â llynnoedd, rhaedrau a hen chwareli hardd i'w harchwilio.

Gyda 250 milltir o arfordir, nid yw'n anodd dod o hyd i draethau hir sy'n rhoi digon o le i bawb fwynhau eu hunain yn heddychlon. Mae ein traethau yn cynnig golygfeydd godidog ar draws Môr Iwerddon a golygfeydd godidog o Barc Cenedlaethol Eryri.

Mae modd beicio'r rhan helaeth o'r ffordd o Gaer i Fangor ar Lwybr Arfordir Cymru gan ei fod yn rhannu llwybr gyda'r Rhwydwaith Beicio Cenedlaethol. Mae gogledd Cymru yn nefoedd i feicwyr.

Mae tai rhagorol ac amrywiaeth o ysgolion ar gael. Hefyd, gosodwyd Prifysgol Bangor ymhlith y 500 prifysgol orau yn y byd gan y Times Higher Education yn 2021.

Wrecsam yw dinas fwyaf Gogledd Cymru ac mae ganddi doreth o safleoedd hanesyddol gan gynnwys Traphont Ddŵr Pontcysyllte sy'n safle Treftadaeth y Byd. Mae digon o leoedd i ymweld â nhw gerllaw a chysylltiadau ffordd ardderchog i ogledd Cymru a **gogledd-orllewin Lloegr**. Yma fe welwch hefyd y farchnad awyr agored fwyaf yng Nghymru a llawer o siopau cywrain.

Mae Llandudno yn dref glan môr draddodiadol yng Ngogledd Cymru, a dweud y gwir, dyma'r gyrchfan glan môr fwyaf yng Nghymru, gyda phier, reidiau mulod, a sioeau Punch and Judy. Cynhelir Ffair Fictoraidd yno bob gŵyl banc mis Mai.

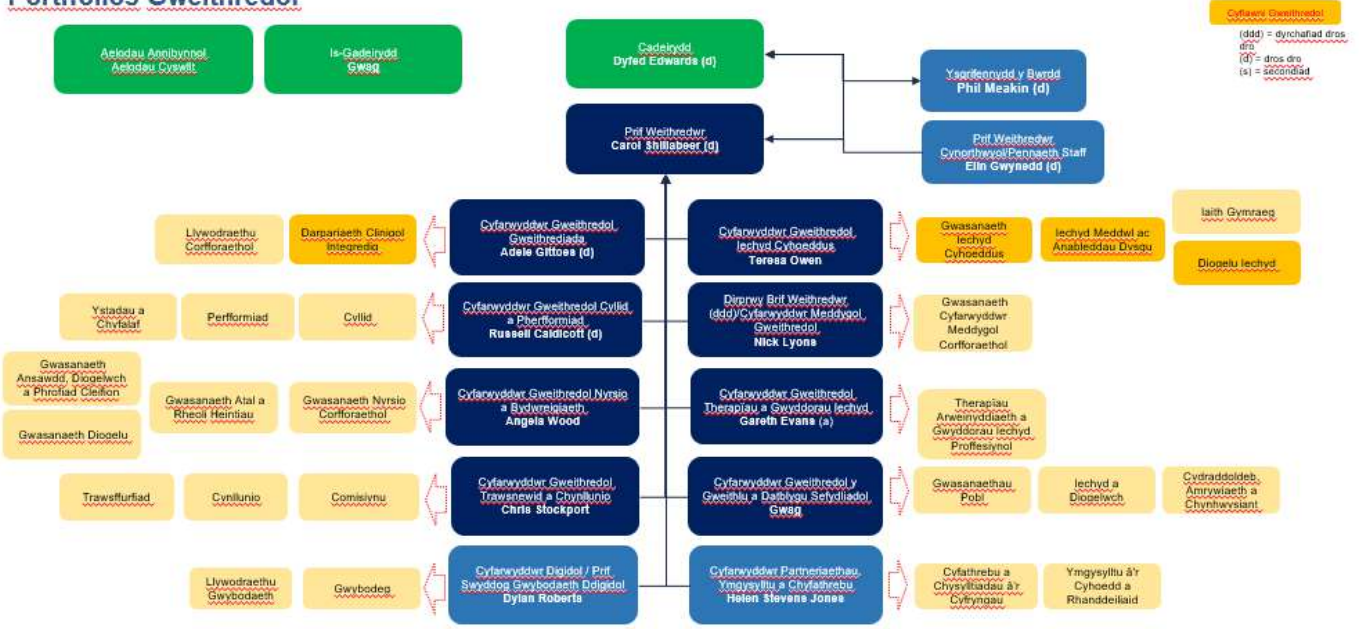
Mae teithio i Ogledd Cymru yn brofiad ynddo'i hun – mae gennym rai o'r rheilffyrdd a'r ffyrdd mwyaf prydferth yn y DU. Yn hawdd ei gyrraedd o holl brif gyrchfannau'r DU, mae gan Ogledd Cymru gysylltiadau trafniadaeth rhagorol.



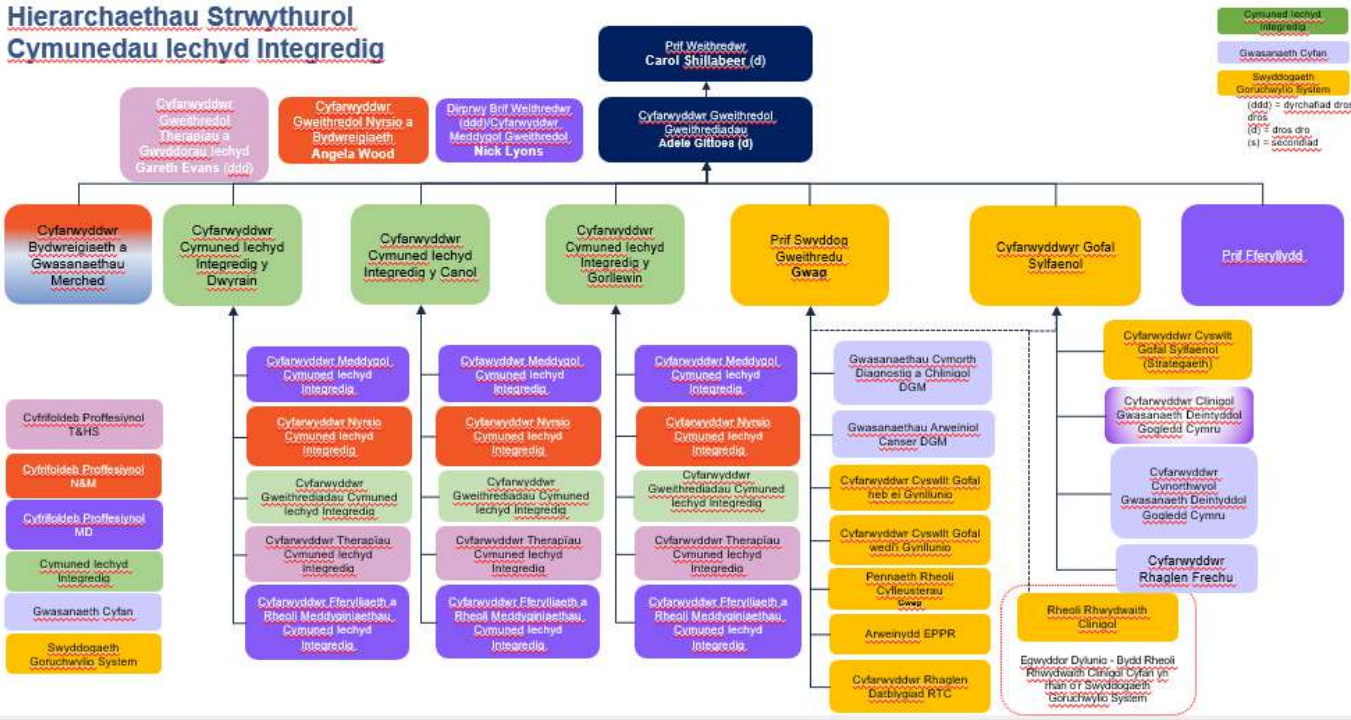
Siartiau Sefydliadol

Mae'r siartiau hyn yn dangos Strwythur yr uwch fwrdd a'r Strwythurau Cymunedau Iechyd Integredig mewn perthynas â Rôl y Prif Weithredwr.

Hierarchaethau Strwythurol Portffolios Gweithredol



Hierarchaethau Strwythurol Cymunedau Iechyd Integredig





Cyd-destun y Rôl a'r Cyfle

Mae gan BIPBC hanes heriol ac yn ddiweddar, ar ddechrau mis Mawrth 2023, cafodd ei osod yn ôl ar lefel uchaf (Mesurau Arbennig) Trefniadau Uwchgyfeirio ac Ymyrraeth GIG Cymru. Roedd y penderfyniad sylweddol hwn yn dilyn cyfarfodydd grŵp teiran rhwng Arolygiaeth Gofal Iechyd Cymru, Archwilio Cymru a swyddogion Llywodraeth Cymru ym mis Tachwedd 2022 a mis Ionawr 2023 i drafod pryderon am y gwasanaethau a ddarperir, ansawdd a diogelwch gofal ac effeithiolrwydd sefydliadol yn BIPBC. Mae'r penderfyniad hwn yn adlewyrchu pryderon difrifol a rhai heb eu datrys ynghylch effeithiolrwydd y bwrdd, diwylliant sefydliadol, ansawdd ac ad-drefnu gwasanaethau, llywodraethu, diogelwch cleifion, darpariaeth weithredol, arweinyddiaeth a rheolaeth ariannol.

O ganlyniad, mae Cadeirydd dros dro newydd bellach yn ei swydd, ochr yn ochr â thri Aelod Annibynnol dros dro **arall**. Gyda Chadeirydd newydd, a Phrif Weithredwr newydd, yn gweithio gyda chefnogaeth gan Lywodraeth Cymru, mae hwn yn gyfle i ailosod y sefydliad, gan ddod ag arweinyddiaeth newydd a fydd yn symud BIPBC ymlaen, tuag at berfformiad cynaliadwy, gwell. O ystyried maint y sefydliad, a'i ddull integredig sydd wedi'i hen sefydlu, mae BIPBC mewn sefyllfa dda i gyflawni trawsnewid gwirioneddol mewn gwasanaethau ac iechyd y boblogaeth.

Mae arweinyddiaeth dda yn newid sefydliadau bob dydd: gan weithio gyda'r Cadeirydd a'r Aelodau Bwrdd newydd, bydd y Prif Swyddog Gweithredol yn creu'r amodau ar gyfer darparu gwasanaethau iechyd effeithiol o ansawdd uchel yn llwyddiannus, gan alluogi BIPBC i gyfrannu at ei gymunedau fel y mae'n dyheu.

Rydym yn dymuno penodi Prif Swyddog Gweithredol a all arwain BIPBC i ddatblygu strategaethau clir y gellir eu cyflawni ar gyfer y dyfodol, yn enwedig diffinio a chyflawni strategaeth BIPBC ar gyfer iechyd y boblogaeth a datblygu gwasanaethau clinigol, fel y gall y sefydliad gytuno ar ei Gynllun Tymor Canolig Integredig a'i gyflawni'n llwyddiannus. Mae'r Prif Swyddog Gweithredol newydd yn allweddol i gyflawni ein newid diwylliant, ac rydym yn chwilio am unigolyn sy'n darparu arweinyddiaeth glir, dosturiol a gweladwy. Er mwyn i'n staff ddarparu gofal diogel a dibynadwy, rydym yn gwybod bod angen iddynt deimlo'n gysylltiedig ac yn ymgysylltu â'r sefydliad. Felly mae'r naws y mae'r Prif Swyddog Gweithredol yn ei gosod yn hanfodol i gyflawni ein strategaeth.

Bydd y Prif Swyddog Gweithredol newydd yn adeiladu tîm gweithredol cadarn a chydlynol, gan weithio'n dda gyda'r Bwrdd newydd, sefydliadau partner, a phartneriaid posibl, ac yn arwain datblygiad diwylliant BIPBC, gan roi atebolrwydd a thosturi wrth galon ein holl waith. Gan edrych i'r dyfodol, bydd y Prif Swyddog Gweithredol hefyd yn arwain y sefydliad yn ei waith partneriaeth â Phrifysgol Bangor, i ddatblygu Ysgol Gwyddorau Meddygol ac Iechyd i'w darparu yno, ac i ddatblygu cynigion ar gyfer Canolfan Ddiagnostig a Thriniaeth, i gefnogi diagnosis cyflymach a gofalu am ein cymunedau.

Mae hwn yn gyfle sy'n diffinio gyrfa i arweinydd ymroddedig gael effaith enfawr ar fwy na 700,000 o bobl, gan alluogi meithrin diwylliant positif, hirdymor, cynaliadwy, grymus, a sefydlu strategaethau ar gyfer y sefydliad hwn a fydd yn gwella iechyd a bywydau pobl ar draws cymunedau BIPBC. Mae pobl Gogledd Cymru yn haeddu'r gofal iechyd a'r cymorth gorau



posibl: yn y rôl hon, byddwch yn galluogi ac yn ysbrydoli eich cydweithwyr yn BIPBC i gyflawni hynny, gan adeiladu ac arwain y tîm gweithredol, gweithio gyda'r bwrdd a'r sefydliad cyfan, a chreu'r strwythurau, fframweithiau, timau, diwylliant ac ethos y byddant yn ffynnu ynddynt. **Bydd gennych gydb berthynas â phobl, cymunedau a diwylliant Gogledd Cymru.**

Mae hwn yn gyfle arbennig i BIPBC symud ymlaen ar ôl ei heriau diweddar. Mae hefyd yn gyfle arbennig i arweinydd gwasanaeth cyhoeddus ymuno â sefydliad sy'n troi cornel, i ddod â BIPBC ynghyd i drawsnewid, gwella ac arloesi, ac i ddarparu'r gofal gorau posibl i'w gymunedau.

Trosolwg o'r Swydd

Y Prif Weithredwr fydd Swyddog Atebol y Bwrdd Iechyd Prifysgol gyda chyfrifoldeb llawn am reolaeth gyffredinol y Bwrdd Iechyd a'i berfformiad o ran ansawdd a diogelwch, darpariaeth gwasanaeth, gwasanaeth a chynaliadwyedd ariannol, a thrawsnewid i ddarparu gwasanaethau integredig ar draws Gogledd Cymru. Bydd angen i'r Prif Weithredwr gytuno ar weledigaeth glinigol y sefydliad, gan adeiladu ar y cyfleoedd y mae bwrdd iechyd o'r maint a'r raddfa hon yn eu cynnig i ddarparu gwasanaethau clinigol arbenigol rhagorol i'w boblogaeth.

Mae'r Prif Weithredwr yn darparu arweinyddiaeth, gweledigaeth a chyfeiriad strategol, a rheolaeth ar draws pob agwedd o weithgareddau'r Bwrdd Iechyd a bydd yn sicrhau bod amcanion a chyflawniad strategaeth y cytunwyd arni gan y Bwrdd yn cael ei chyflawni'n llwyddiannus. Bydd y Prif Weithredwr yn sefydlu naws a diwylliant yn seiliedig ar arweinyddiaeth dosturiol a chynhwysol o'r Bwrdd i'r Ward. Mae hyn yn rhan allweddol o'n taith newid diwylliant sefydliadol i gefnogi gofal diogel a dibynadwy i bobl Gogledd Cymru.

Yr hyn sy'n hollbwysig ar gyfer y rôl hon yw arwain ar welliant i'r sefydliad, gan roi sylw arbennig i Drefniadau Uwchgyfeirio ac Ymyrraeth GIG Cymru, a datblygu'r sefydliad i alluogi cyflawni perfformiad cynaliadwy fel rhan o Gynllun Tymor Canolig Integredig tair blynedd, fel y nodir yn Fframwaith Gweithredu'r GIG.

Bydd hyn yn cael ei osod o fewn cyd-destun strategaeth Llywodraeth Cymru ar gyfer iechyd a gofal cymdeithasol, 'Cymru Iachach', ac egwyddorion Deddf Llesiant Cenedlaethau'r Dyfodol, ein hymagwedd sefydliadol ein hunain - 'Byw'n Iachach, Aros yn Iach' - a'n strategaeth gwasanaethau clinigol sydd newydd ei datblygu.

Mae'r Prif Weithredwr yn atebol am gynghori'r Bwrdd ar bob elfen o fusnes y Bwrdd Iechyd, yn benodol ynghylch cywirdeb, rheoleidd-dra a gweinyddiaeth.

Y cyfrifoldebau allweddol fydd:

- Sicrhau bod gwasanaethau diogel o safon uchel yn cael eu darparu i gleifion a phoblogaeth Gogledd Cymru;
- Darparu arweinyddiaeth gref i'r Tîm Gweithredol a thîm arwain y Bwrdd Iechyd, gan sicrhau bod y Cymunedau Iechyd Integredig yn cael eu gweithredu'n effeithiol;



- Sicrhau bod strategaethau gwelliant hanfodol yn cael eu datblygu a'u rhoi ar waith i gefnogi cyflawni cyfrifoldebau'r Bwrdd lechyd o dan Fframwaith Gweithredu'r GIG, a Threfniadau Uwchgyfeirio ac Ymyrraeth GIG Cymru;
- Datblygu diwylliant sefydliadol sy'n:
 - > Agored ac yn dryloyw (*Cyfathrebu'n Agored ac yn Onest*);
 - > Grymuso pobl (*Gwerthfawrogi a Pharchu ein gilydd*);
 - > Cefnogi arweinyddiaeth glinigol ac ymgysylltu â gwneud penderfyniadau (*Gweithio Gyda'n Gilydd*);
 - > Galluogi newid a gwella gwasanaethau (*Dysgu ac Arloesi*); a
 - > Sicrhau bod pobl ac ansawdd yn greiddiol iddo (*Rhoi Cleifion yn Gyntaf; Gweithio Gyda'n Gilydd*).
- Sefydlu ymgysylltiad agored a gonest a strwythuredig gyda chleifion, y cyhoedd a staff;
- Bod yn weladwy a gweithredu fel llysgennad i'r Bwrdd lechyd, gan adeiladu enw da'r sefydliad a'r gwasanaethau y mae'n eu darparu;
- Sefydlu perthynas gref gyda phartneriaid a dangos ymrwymiad personol i gydweithio ar draws ffiniau sefydliadol;
- Dangos pwysigrwydd sicrhau adborth gan ddefnyddwyr gwasanaeth a rhanddeiliaid, a pharodrwydd i ddefnyddio'r wybodaeth i ddysgu a gwella canlyniadau;
- Sicrhau bod fframwaith perfformiad ac atebolrwydd cynhwysfawr a chydlynol ar waith sy'n alinio perfformiad unigol, tîm a chorfforaethol;
- Sicrhau bod y prosesau angenrheidiol ar waith ac yn gweithredu i gefnogi, datblygu a dwyn unigolion a thimau i gyfrif er mwyn llwyddo, gan gynnwys Swyddogion Gweithredol;
- Sicrhau bod cynlluniau gwella, galluoedd a mesurau yn cael eu llunio i sicrhau gwelliant, yn enwedig ym meysydd gofal heb ei drefnu a gofal wedi'i gynllunio;
- Gwneud y defnydd mwyaf effeithlon o'r holl adnoddau, gan sicrhau bod systemau rheoli ariannol a llywodraethu corfforaethol cadarn ac effeithiol ar waith er mwyn cyflawni a chynnal cydbwysedd ariannol;
- Sicrhau bod system rheolaeth ariannol effeithiol ar waith a bod modd cyflawni unrhyw raglen arbedion.
- Sicrhau bod y Bwrdd lechyd yn cyflawni ei holl dargedau ariannol a bod ei faterion ariannol yn cael eu cynnal yn gyfreithiol;
- Darparu stiwardiaeth briodol o arian cyhoeddus a sicrhau bod y Bwrdd lechyd yn cydymffurfio â'r holl ofynion statudol, deddfwriaethol a pholisi;
- Sicrhau bod y Bwrdd lechyd yn gweithredu o fewn ffiniau risg ac yn rheoli ei adnoddau a'i weithgareddau yn unol â hynny.

Atebolrwydd Allweddol

Arweinyddiaeth

- Creu amgylchedd lle mae atebolrwydd personol a phroffesiynol yn greiddiol i arweinwyr ar bob lefel fel eu bod yn cael eu grymuso i gyflawni hyd eithaf eu gallu yn unol ag amcanion y sefydliad;

- Arwain a rheoli perfformiad y Tîm Gweithredol yn effeithiol gan sicrhau bod eu hanghenion a'u hamcanion datblygiad proffesiynol yn cael eu trafod, eu cytuno, a'u monitro'n effeithiol, gan ymdrin â pherfformiad gwael yn brydlon;
- Dwyn swyddogion gweithredol unigol a'r tîm i gyfrif o ran cyflawni;
- Sicrhau perthnasoedd gwaith effeithiol gyda staff, contractwyr, undebau llafur, a rhanddeiliaid i ennyn eu cefnogaeth i wasanaeth sy'n gwella iechyd, yn lleihau anghydraddoldebau ac yn gwella diogelwch cleifion.

Datblygu strategol a gweithio mewn partneriaeth.

- Arwain y gwaith o lunio cyfeiriad strategol y Bwrdd Iechyd yn unol â Fframwaith Strategol Llywodraeth Cymru ar gyfer y GIG, 'Cymru Iachach' a 'Byw'n Iach, Aros yn Iach';
- Arwain ar ddatblygu a gweithredu strategaethau i gefnogi'r gwaith o ddarparu gofal o ansawdd sy'n seiliedig ar dystiolaeth;
- Sicrhau datblygiad a chyflwyniad Cynllun Tymor Canolig Integredig tair blynedd y gellir ei gymeradwyo;
- Ymgysylltu a hyrwyddo cydweithrediad a chydweithio gyda sefydliadau eraill i ddatblygu partneriaethau strategol a chynghreiriau i wella iechyd cymunedau lleol a sicrhau gwaith partneriaeth effeithiol yng Nghymru a thu hwnt;
- Datblygu diwylliant o gynnwys y cyhoedd sy'n agored ac yn dryloyw, gan sicrhau bod barn defnyddwyr, gofaluwyr a'r cyhoedd yn cael ei chynrychioli'n effeithiol a'i hymgorffori'n briodol wrth wneud penderfyniadau ar draws y Bwrdd Iechyd;
- Datblygu a chynnal perthnasau effeithiol â Chorff Llais y Dinesydd (Llais), Fforwm Gweithwyr Proffesiynol Gofal Iechyd, Grŵp Cyfeirio Rhanddeiliaid, a Fforwm Partneriaeth Leol, i sicrhau bod cynlluniau strategol yn cael eu datblygu gan fod yn gwbl ymwybodol o'u barn;
- Datblygu a chynnal perthnasoedd effeithiol gyda sefydliadau addysg ac academaidd er mwyn gwneud y gorau o ôl troed ac effaith y Bwrdd Iechyd fel cyfrannwr mawr at addysg, ymchwil ac arloesi.

Gwella Iechyd y Boblogaeth a Gwasanaethau Cleifion

- Defnyddio methodoleg gwella y cytunwyd arni ar gyfer y sefydliad cyfan, datblygu gwelliannau mewn gwasanaethau cleifion;
- Gweithio gydag Iechyd Cyhoeddus Cymru, asiantaethau a phartneriaid allweddol eraill, arwain ar wella iechyd y boblogaeth, lleihau anghydraddoldebau iechyd a'r agenda iechyd cyhoeddus ehangach;
- Arwain y newid o ofal yn yr ysbyty i atal effeithiol, ymyrraeth gynnar a gofal cefnogol hirdymor yn y gymuned;
- Ymgysylltu'n effeithiol ag arweinwyr clinigol fel bod y Bwrdd Iechyd yn darparu gofal diogel, urddasol a thosturiol o ansawdd uchel i gleifion a chymunedau yn unol â safonau'r GIG ar gyfer gwasanaethau yng Nghymru, o fewn yr adnoddau sydd ar gael;
- Meithrin diwylliant sy'n croesawu ac yn cydnabod y cyfleoedd ar gyfer defnyddio technolegau clinigol a gwasanaethau newydd;
- Galluogi cyfranogiad ac ymgysylltiad rhagorol cleifion, cymunedau, partneriaid a staff.

Perfformiad

- Datblygu a gweithredu mesurau i sicrhau darpariaeth well yn erbyn meysydd perfformiad hollbwysig, yn enwedig y rhai sy'n destun i Drefniadau Uwchgyfeirio ac Ymyrraeth GIG Cymru;
- Gweithredu system rheoli perfformiad a gwelliant i sicrhau bod perfformiad y Bwrdd Iechyd yn cael ei fonitro a'i reoli, a'i fod yn cefnogi gwelliant parhaus mewn perfformiad ar draws pob maes (ansawdd, gweithgarwch, adnoddau);
- Cyflawni'r amcanion ariannol a chorfforaethol a osodwyd ar gyfer y Bwrdd Iechyd, gan sicrhau bod adnoddau'n cael eu defnyddio'n effeithiol, yn effeithlon ac yn cyflawni gweithgareddau a gynllunnir ac yn cyrraedd yr holl safonau perfformiad gofynnol;
- Sicrhau bod cyfraniad y Bwrdd Iechyd at flaenoriaethau perfformiad yn cael ei gyflawni mewn cynlluniau partneriaeth lleol, wedi'u llywio gan asesiadau anghenion;
- Datblygu a gweithredu mecanwaith cadarn ar gyfer dal a mesur buddion gwireddu gwelliannau a buddsoddiadau.

Llywodraethu

- Sicrhau bod busnes corfforaethol y Bwrdd Iechyd yn cael ei reoli'n dda a bod fframwaith llywodraethu a sicrwydd effeithiol ar waith i gefnogi penderfyniadau'r Bwrdd a chyflawni amcanion;
- Sicrhau bod systemau a phrosesau rheoli ariannol a llywodraethu cadarn ar waith i alluogi cyflawni dyletswyddau statudol, gan gynnwys cyllid ac ansawdd;
- Sicrhau bod mecanweithiau cadarn ar waith i weithredu a monitro dysgu sefydliadol o ddigwyddiadau/digwyddiadau difrifol, a datblygu diwylliant o ddysgu;
- Sicrhau ymagwedd ragweithiol at reoli risg gan gynnwys nodi, asesu a rheoli risg yn systematig;
- Sicrhau bod y Bwrdd Iechyd yn gweithredu o fewn ei bwerau statudol a'i awdurdod dirprwyedig, yn unol â gofynion statudol a chyfarwyddebau Llywodraeth Cymru.

Llysgennad ar gyfer Bwrdd Iechyd Prifysgol Betsi Cadwaladr

- Datblygu a gweithredu strategaeth ymgysylltu a chynnwys sy'n sensitif ac yn ymatebol i staff y Bwrdd Iechyd, cymunedau lleol a phartneriaid;
- Bod yn llysgennad i'r Bwrdd Iechyd a GIG Cymru;
- Cyfrannu at agenda iechyd a sefydliadol ehangach GIG Cymru a Llywodraeth Cymru.

Gwerthuso perfformiad

- Bydd perfformiad yn cael ei werthuso'n chwarterol a bydd amcanion yn cael eu cytuno'n flynyddol gyda Chadeirydd y Bwrdd Iechyd, a Chyfarwyddwr Cyffredinol / Prif Weithredwr GIG Cymru.

Y Gymraeg

Mae gan y Gymraeg statws swyddogol yng Nghymru. Nodir hyn gan Fesur y Gymraeg (Cymru) 2011.

Mae'r Mesur yn ei gwneud yn ofynnol i gyrff cyhoeddus ddarparu gwasanaethau yn Gymraeg a pharchu hawl pobl i gael mynediad at wasanaethau cyhoeddus a'u defnyddio drwy gyfrwng y Gymraeg. Bydd disgwyl i'r Prif Weithredwr sicrhau bod y Bwrdd Iechyd yn bodloni gofynion y Mesur ac yn gweithredu i gryfhau gwasanaethau Cymraeg er mwyn bodloni anghenion gofal siaradwyr Cymraeg a'u teuluoedd neu ofalwyr fel y nodir o fewn fframwaith strategol Llywodraeth Cymru sef 'Mwy na geiriau...'.

Mae 41% o boblogaeth Gogledd Cymru yn medru'r Gymraeg. Mae ein rhanbarth yn cynnwys cymunedau lle bo'r gyfran uchaf o siaradwyr Cymraeg yng Nghymru ac mae llawer un o'n gweithlu yn ddwyieithog. Gall arweinwyr y Bwrdd Iechyd hyrwyddo'r iaith, waeth beth fo'u sgiliau ieithyddol.



Manyleb yr Unigolyn

Profiad a Gwybodaeth

- Hanes llwyddiannus o arweinyddiaeth a rheolaeth strategol ar lefel Bwrdd mewn sefydliad GIG, gofal iechyd ehangach, sefydliad cyhoeddus neu fasnachol cymhleth
- Hanes llwyddiannus o ran darparu gwasanaethau cyhoeddus perthnasol a/neu ar draws system gyfan, ar raddfa sylweddol, yn ddelfrydol ar lefel Prif Swyddog Gweithredol/profiad cyfatebol i Brif Swyddog Gweithredol;
- Profiad o ymgorffori ac arwain newid diwylliant ar raddfa fawr i wella ymgysylltiad gweithwyr ar draws sefydliad neu system
- Profiad o weithio mewn amgylchedd rheoledig a chyflawni gwelliant ar draws mesurau perfformiad gofynnol;
- Hanes o ddiffinio a chyflawni strategaethau uchelgeisiol ar gyfer newid, twf neu welliant sefydliadol, a datblygu gwasanaethau, yn ddelfrydol gyda sefydliadau partner;
- Profiad o weithio gyda chydweithwyr Bwrdd i ail-fframio neu weddnewid gwasanaethau neu dimau sy'n tanberfformio;
- Gwybodaeth a phrofiad o newid ymddygiad ac o ymgorffori newid diwylliant positif mewn amgylchedd cymhleth, gan gynnwys yn ddelfrydol adeiladu ymgysylltiad clinigol positif;
- Hanes o gyflawni newid a gwelliant sefydliadol / gwasanaeth parhaus, gyda thystiolaeth o wreiddio diwylliant a gwerthoedd sefydliadol, ymgysylltu â'r gweithlu, a chyflawni canlyniadau gwell o ran ansawdd, perfformiad a gwasanaeth yn llwyddiannus;
- Profiad o gychwyn a hwyluso gwaith partneriaeth strategol a chynghreiriau ag awdurdodau lleol, cyrff gwirfoddol, statudol a phreifat, contractwyr a rhanddeiliaid eraill yn llwyddiannus;
- Profiad o ddatblygu a gwreiddio gwelliant sylweddol mewn arweinyddiaeth system gyfan trwy ddeall effaith arweinyddiaeth dosturiol ar effeithiolrwydd iechyd sefydliad;
- Profiad o reoli adnoddau a chyllidebau sylweddol yn effeithiol, gyda hanes o gyflawni cynaliadwyedd ariannol hirdymor a gwerth rhagorol am arian;
- Profiad o gynnal trafodaethau sensitif a rheoli contractau i sicrhau'r buddion a'r canlyniadau mwyaf posibl i sefydliad;
- Profiad o ymdrin ag ystod o faterion cymhleth o fewn amgylchedd gwleidyddol neu heriol o ran rhanddeiliaid, gyda lefel uchel o sensitifrwydd gwleidyddol;
- Profiad o wella enw da sefydliad trwy arwain ac annog gweithio ar y cyd ar draws ffiniau gwasanaeth a sefydliadol;
- Gwybodaeth am faterion o fewn y sector iechyd a gofal cymdeithasol yng Nghymru, neu'r gallu i ddatblygu a chyfoethogi'r wybodaeth honno.



Galluoedd a Rhinweddau Personol

- Arddull arwain gydweithredol, dosturiol sy'n grymuso eraill ac yn meithrin ymgysylltiad;
- Y gallu i ddwyn eraill i gyfrif yn briodol;
- Y gallu i asesu effeithiolrwydd a llunio strategaethau i gyflawni gwelliant mewn perthynas/deinameg tîm ac effaith;
- Y gallu i ennyn hyder a chyfraniad pobl eraill yn unol â diben cyffredin ar bob lefel;
- Y gallu i adeiladu a chynnal perthnasoedd effeithiol gydag ystod o randdeiliaid mewnol ac allanol, gan gynnwys gyda chlinigwyr;
- Y gallu i ddeall cyd-destun sefydliadol yn gyflym ac, yn yr achos hwn, Cymru a'r Bwrdd Iechyd;
- Y gallu i gyfathrebu yn Gymraeg ac/neu empathi ac ymrwymiad i ddysgu a chyfathrebu yn Gymraeg fel rhan o'r amcanion craidd;
- Y gallu i gyfathrebu'n effeithiol mewn gwahanol leoliadau gan ddefnyddio gwahanol adnoddau / cyfryngau;
- Cymhelliant a gwytnwch amlwg;
- Arloesol ac entrepreneuraidd gydag ymagwedd gref sy'n canolbwyntio ar wasanaethau, sgiliau cyfathrebu, rhyngpersonol, negodi a dylanwadu eithriadol;
- Gallu meddwl a gweithredu'n strategol a chyfleu cyfeiriad a gweledigaeth eglur i gynulleidfa eang;
- Sgiliau arwain a llysgenhadol amlwg gyda'r gallu i ddangos dull arwain hyblyg - cydsyniol a chyfranogol ond yn bendant a phenderfynol pan fo angen;
- Ymrwymiad i wasanaeth sy'n canolbwyntio ar y dinesydd ac angerdd tuag at hynny gyda'r gallu i wreiddio ethos o'r fath ar bob lefel o'r sefydliad.

Cymwysterau

- Addysg hyd at lefel gradd Meistr neu gymhwyster neu brofiad cyfwerth.
- Tystiolaeth bellach o hyfforddiant rheoli, datblygu a dysgu trwy brofiad;
- Ymrwymiad i ddatblygiad proffesiynol a phersonol parhaus.

Gwerthoedd

- Arweinydd Tosturiol
- Dealltwriaeth ac ymrwymiad i arwain drwy werthoedd y Bwrdd Iechyd
- Gallu uniaethu ac addasu i bersbectif eraill.
- Hyderus o allu rheoli a'r gallu i fod yn gredadwy ac yn hyderus wrth ymdrin â chlinigwyr ac uwch staff rheoli
- Ymagwedd digynnwrf a rhesymegol at sefyllfaoedd lle mae gwrthdaro'n debygol.
- Eglurder meddwl ac yn groyw.
- Arwain drwy esiampl

Ychwanegol

- Gweithio oriau hyblyg
- Y gallu i deithio mewn modd amserol ar draws y Bwrdd Iechyd

Bydd y meini prawf uchod yn cael eu hasesu trwy gyfuniad o ffurflen gais, asesiadau cyn cyfweiliad a Phwyllgor Penodiadau Ymgynghorol ffurfiol. Hefyd, bydd unrhyw gynnig o gyflogaeth yn amodol ar y gwiriadau cyn cyflogaeth canlynol.

- Prawf adnabod a hawl i weithio yn y DU
- Prawf o gymwysterau a chofrestrriad proffesiynol
- Gwiriad DBS
- Cliriad Iechyd Galwedigaethol
- Gwirio hanes cyflogaeth trwy eirida



Y Broses Ddethol a Sut i Ymgeisio

Mae Alumni Global argadw i gefnogi'r penodiad hwn a fydd yn cael ei wneud gan Fwrdd Bwrdd Iechyd Prifysgol Betsi Cadwaladr. Bydd nifer o elfennau i asesu ymgeiswyr, gan gynnwys cyfleoedd i gwrdd ag Aelodau'r Bwrdd a rhanddeiliaid allweddol, gan arwain at gyfweiliad terfynol. Bydd y panel cyfweld yn cael ei gadeirio gan y Cadeirydd dros dro, Dyfed Edwards.

I wneud cais, dylech ei gyflwyno trwy wefan Alumni [yma](#). Dylai eich cais gynnwys y canlynol:

- Llythyr eglurhaol cryno heb fod yn fwy na dwy dudalen maint A4 yn egluro pam fod y swydd hon o ddiddordeb i chi a sut yr ydych yn bodloni'r meini prawf a'r cymwyseddau penodol fel y'u nodir yn y pecyn gwybodaeth i ymgeiswyr;
- Eich CV cyfredol gyda chymwysterau addysgol a phroffesiynol a hanes cyflogaeth llawn, yn egluro unrhyw fylchau yn eich hanes cyflogaeth, gan roi manylion (lle bo'n berthnasol) cyllidebau a nifer y bobl a reolir, gan amlygu llwyddiannau perthnasol mewn swyddi diweddar;
- Mae Ffurflen Monitro Cydraddoldeb (EMF) wedi'i chwblhau yn yr atodiad isod. Mae BIPBC wedi ymrwmo i greu gweithlu sy'n adlewyrchu'r gymdeithas y mae'n ei gwasanaethu, ar bob lefel. Felly gwahoddir pob ymgeisydd i lenwi'r ffurflen hon i gynorthwyo BIPBC i fonitro ei ymrwymiad i gydraddoldeb ac amrywiaeth o fewn y prosesau recriwtio. Mae'r holl wybodaeth a gesglir yn yr EMF yn cael ei nodi'n ddienw ac ni chaiff ei datgelu i unrhyw un sy'n ymwneud ag asesu eich cais.

Amserlen y Broses Ddethol

Hysbysebu a Chwilio am yr Ymgeisydd

- 4 Medi tan 2 Hydref 2023

Y rhestr hir

- Erbyn 5 Hydref 2023

Y rhestr fer

- Erbyn 23 Hydref 2023

Profion Seicometrig a chyfarfodydd un-i-un anffurfiol

- wythnos sy'n dechrau 6 Tachwedd 2023

Grwpiau Rhanddeiliaid a Ffug Banel Cyfryngau

- wythnos sy'n dechrau 13 Tachwedd 2023

Panel Cyfweld Ffurfiol

- 23 Tachwedd 2023

Cadarnhau Cynnig

- Erbyn 30 Tachwedd 2023

Os bydd eich cais yn cael ei symud ymlaen ar ôl cyfarfod y Rhestr Hir yn gynnar ym mis Hydref, fe'ch gwahoddir i fynychu cyfweiliad awr o hyd, seiliedig ar gymhwysedd gyda thîm Alumni cyn cyfarfod Rhestr Fer, lle bydd nifer fach o ymgeiswyr yn cael eu dewis i ymddangos gerbron y panel dethol.

Os hoffech drafod y cyfle yn fanylach cyn gwneud cais, mae croeso i chi gysylltu â david.heaton@alumniglobal.com er mwyn trefnu galwad gydag aelod o dîm Alumni Global neu ewch i'r wefan [yma](#) er mwyn cael mwy o wybodaeth ynghylch sut i wneud cais.



Manylion Cyswllt

Mae'r Practis Gofal Iechyd yn Alumni Global yn falch o fod yn bartner gyda Bwrdd Iechyd Prifysgol Betsi Cadwaladr ar y penodiad hollbwysig hwn.

I gael rhagor o wybodaeth, cysylltwch â'n Practis Gofal Iechyd, gan ddefnyddio'r manylion a restrir isod.

Thomas Patterson

Rheolwr-gyfarwyddwr, Practis Gofal Iechyd

+44 7970 339 151

thomas.patterson@alumniglobal.com

David Heaton

Uwch Ymchwilydd

+44 7842 003200

david.heaton@alumniglobal.com